

Школьный историко-краеведческий музей с. Пады

История создания и дальнейшего развития школьного музея началась во второй половине 1950-х годов. Его первым организатором и собирателем экспонатов была учитель географии Падовской средней школы **Година Мария Ивановна**.



За свой более чем 40-летний добросовестный труд (1917 - 1959 г.) Мария Ивановна неоднократно награждалась почетными грамотами, была награждена медалями: «За доблестный труд в Великой Отечественной войне 1941-1945 годов», «За трудовое отличие». В 1949 году Мария Ивановна была награждена орденом Ленина, а в 1954 году ей присвоили звание «Отличник народного просвещения».

Первоначально незначительные предметы старины размещались во встроенном в стену и застекленном шкафу одного из учебных классов кирпичной двухэтажной школы, построенной в 1911 году прошлого столетия.

После ухода Годиной Марии Ивановны на пенсию (1959 г.) эстафету ее краеведческой деятельности приняла **Доронина** (в девичестве Будаева) **Мария Ивановна**, которую в 1956 году, после окончания Тамбовского педагогического института, направили в село Пады, где она стала работать учителем истории в сельской школе. Падовский санаторий, расположенный в бывшей усадьбе Нарышкиных, поразил ее своей красотой, благоуханием множества цветников и великолепными старинными постройками.



Мария Ивановна с большим интересом стала изучать историю села. Встречалась с долгожителями, участниками Великой Отечественной войны, тружениками тыла. Вместе со школьниками она собирала документы, фотографии, крестьянские костюмы, фольклорные материалы, образцы военной формы и оружия. Так, по крупицам, создавался музей, который постепенно приобретал известность.

Его посещали не только школьники, но и жители села, отдыхающие санатория. Мария Ивановна стала добиваться строительства отдельного здания музея. Ее поддержали работавшие тогда руководители района А.Т. Точка и Г.И. Кузнецов. В 1974 году было построено двухэтажное здание в самом центре села. На первом этаже в специальных стеклянных стеллажах разместилось около тысячи разных экспонатов, на втором – сельская библиотека. В 1975 г приказом ОблОНО музей был официально учрежден как школьный. На базе музея стали проводиться уроки истории, экскурсии. Опыт Марии Ивановны Дорониной изучался и использовался в других школах района.

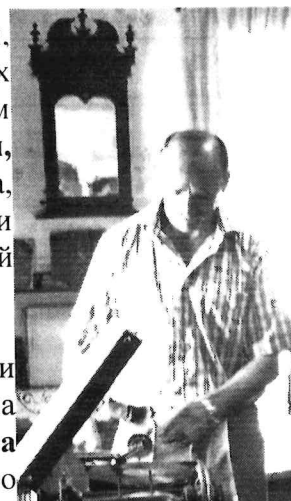
Уже в те годы, как констатировала школьный руководитель и хранитель музея Доронина Мария Ивановна, по объему имеющихся документов, проведению просветительной и экскурсионной работы по истории села, музей перерос свое назначение как школьный, так как *«работа проводится, кроме учащихся школы, с отдыхающими санатория, жителями и гостями села»*. Ее мечтой было получить звание музея «Народный».

Мария Ивановна стала инициатором проведения тематических вечеров «От всей души», которые пользовались большой популярностью не только в селе Пады, но и за ее пределами. Она организовала чествования ветеранов Великой Отечественной войны, известных людей села, женщин-тружениц, женщин-матерей. Избиралась депутатом и председателем Падовского сельского совета. Многолетний и добросовестный труд М.И. Дорониной был отмечен медалью «Ветеран труда», знаком «Отличник народного образования». Она была удостоена звания «Заслуженный работник культуры РСФСР».

Через 25 лет работы музея и библиотеки (начало 2000 -х гг.) оказалось, что здание было построено на месте с низким уровнем грунтовых вод, из-за чего весь первый этаж стал сырым, стены покрывались плесенью, полы гнили и возникла угроза утраты экспонатов. Было принято решение о переносе имущества музея в деревянное здание школы (бывшее волостное правление, построенное в 1890-е годы), где уплотнили учеников начальных классов, которые обучались в этом здании (его называли маленькая школа).

К 2006 году в освободившихся двух (из имеющихся четырех) комнатах-классах временно разместилось перевезенное имущество музея. В последующем было освобождено еще одно помещение и экспонаты сформировались в трех залах по тематике: «Нарышкины и их усадьба», «Крестьянский быт», «Зал боевой Славы».

Всей работой по оформлению этого здания в качестве музея, оборудованию новых залов и размещению в них тематических экспонатов руководил и проводил лично с учительским коллективом директор МОУ СОШ с. Пады **Почтарев Александр Геннадьевич**, который на протяжении многих лет, до своего ухода с поста директора, уделял большое внимание работе музея. К его заслугам следует отнести оборудование заключительного - четвертого зала с тематикой «Советский период и наше время».

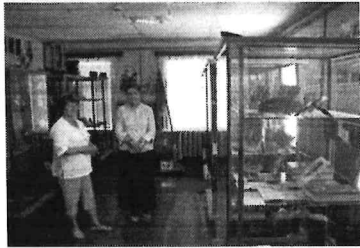


Продолжателем краеведческой и музейной работы своих предшественников стала учитель истории и обществоведения **Кривчикова Елена Анатольевна**, которая активно продолжила краеведческую и экскурсионную работу музея.

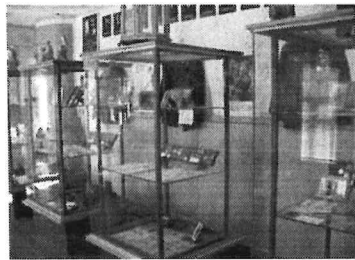
За счет дарения жителями села предметов крестьянского быта, одежды, обуви, передачи родственниками на хранение в музей военной атрибутики, фотографий, документов и наград ушедших из жизни участников ВОВ и тружеников тыла пополнялись тематические экспозиции. В музее под руководством Кривчиковой Елены Анатольевны активно работал школьный краеведческий кружок «Исток». К глубокому сожалению страшная болезнь в 2021 году прервала ее жизнь.

В настоящее время в музее более 2 тыс. экспонатов, которые размещены в четырех залах старинного здания и формируют историю усадьбы Нарышкиных, крестьянского быта, периодов Японской, Первой мировой, Гражданской и Великой Отечественной войн с подборкой экспонатов по отдельным героическим личностям из жителей села Пады, а также историю школы и села в советский период 1960-1990 гг. Имеется потенциал для создания экспозиции в области культуры и искусства. Музей в селе Пады известен, востребован и посещаем, а при условии должной поддержки и финансирования возможна перспектива его развития.

Владимир Захаров, краевед села Пады,
23 января 2024 г.



СВОЮ ИСТОРИЮ
МЫ БЕРЕЖНО
ХРАНИМ



Вид на главный фасад здания.
(восточная сторона)



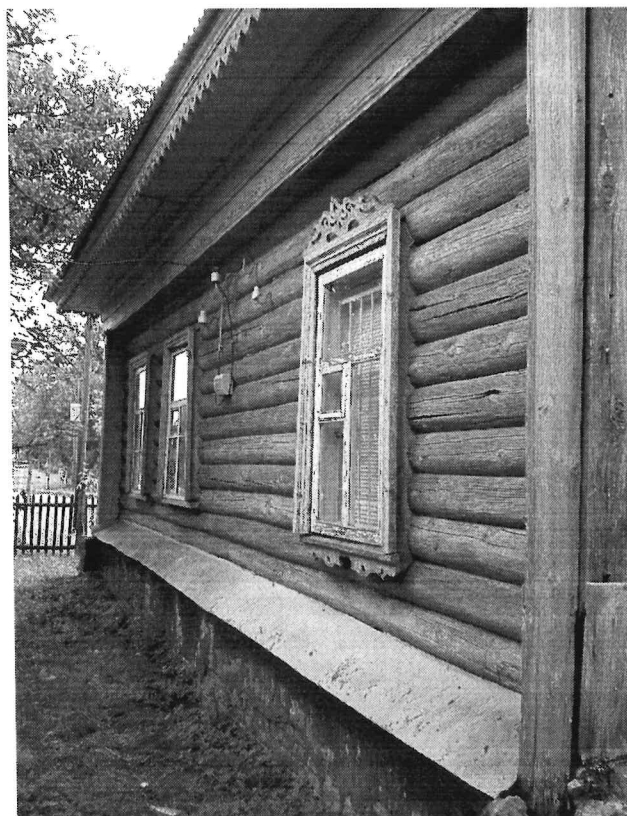
Вид на южную сторону здания.



Вид на южную (частично) и западную (заднюю) сторону здания.



Вид на северную сторону здания



В углах здания, особенно с западной стороны, отмечается сильное (местами) разрушение кирпичной кладки завальни.

Под крыльцом (левая сторона от входа) прогнили деревянные основания.



*Примечание: Отсутствие необходимых средств на ремонт, а также должного внимания и ухода за зданием — объектом культурного наследия, может привести к тому, что село Пады потеряет этот уникальный исторический объект деревянного зодчества конца XIX века.

В. Захаров, краевед села Пады

23.01.2024г